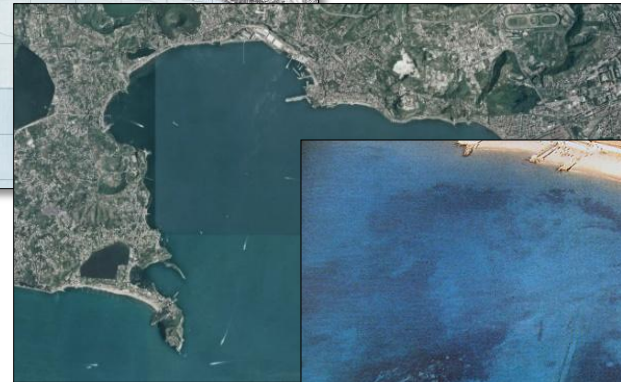
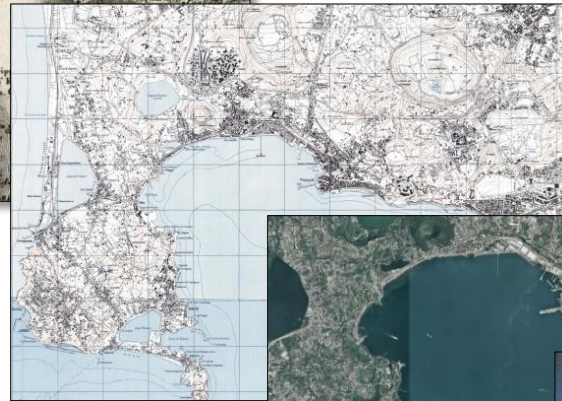


IL TURISMO ARCHEOLOGICO SUBACQUEO

UNA NUOVA FRONTIERA NELLA DIDATTICA DELLA GEOGRAFIA



Dott.ssa A. Giglio
AIIG Giovani - sez. Campania

Progetto extracurricolare

-

studenti del
1° biennio, 2° anno

-

Liceo delle Scienze Umane
opzione economico-sociale

-

Collegamenti interdisciplinari

- *Scienze naturali*
- *Informatica*
- *Storia dell'arte*

Analisi territoriale

-

Campi Flegrei
(Campania)

-

Fascia costiera
Pozzuoli-Baia

Finalità del progetto

-

Analisi delle risorse
ambientali e culturali
della costa

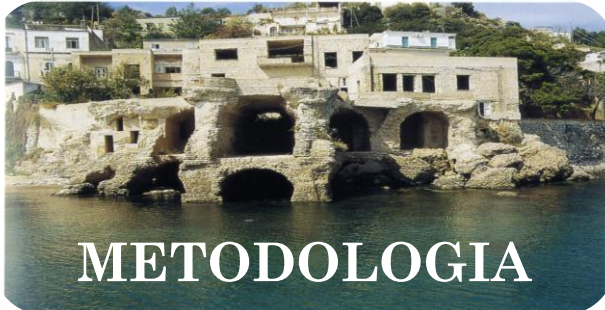
-

Strategie per la
valorizzazione delle
potenzialità locali

-

Software geografici
per indagini sul
turismo costiero

METODOLOGIE & OBIETTIVI FORMATIVI



- Elaborare un geodatabase che consenta di visualizzare, su base cartografica, le emergenze ambientali e culturali del sistema costiero flegreo.



- Utilizzare le fonti cartografiche per identificare: le caratteristiche geomorfologiche, i cambiamenti e le trasformazioni della costa flegrea innescate da cause naturali ed antropiche.

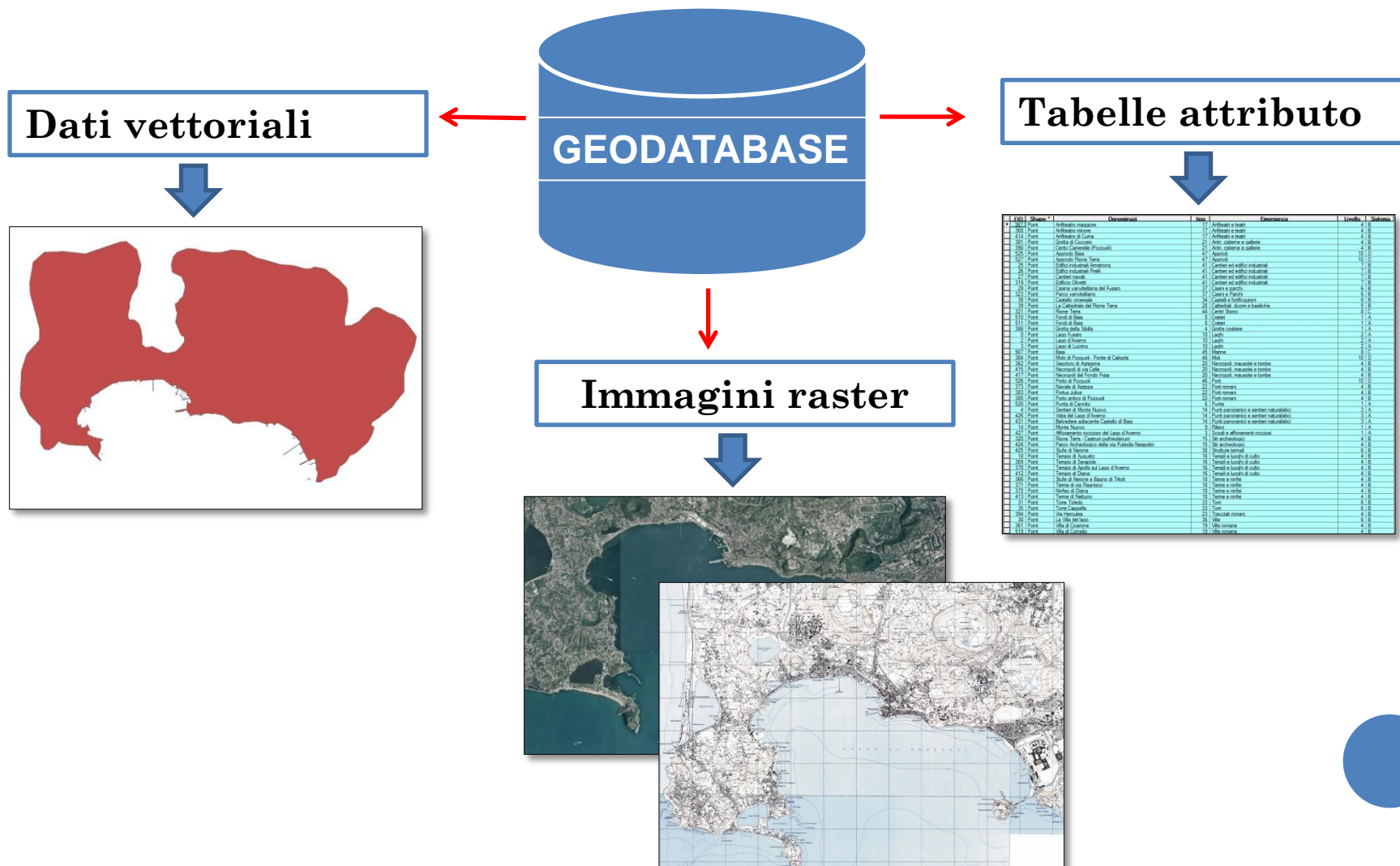


- Individuare il patrimonio archeologico di Baia;
- valutare le emergenze culturali dell'area;
- analizzare il ruolo del parco sommerso in relazione a nuove forme di turismo sostenibile: il turismo archeologico subacqueo.



Competenze metodologiche :

Acquisizione ed integrazione sistemica di dati mediante geodatabase



Competenze teorico-applicative:

Localizzazione dei beni ambientali e analisi dei fattori di rischio

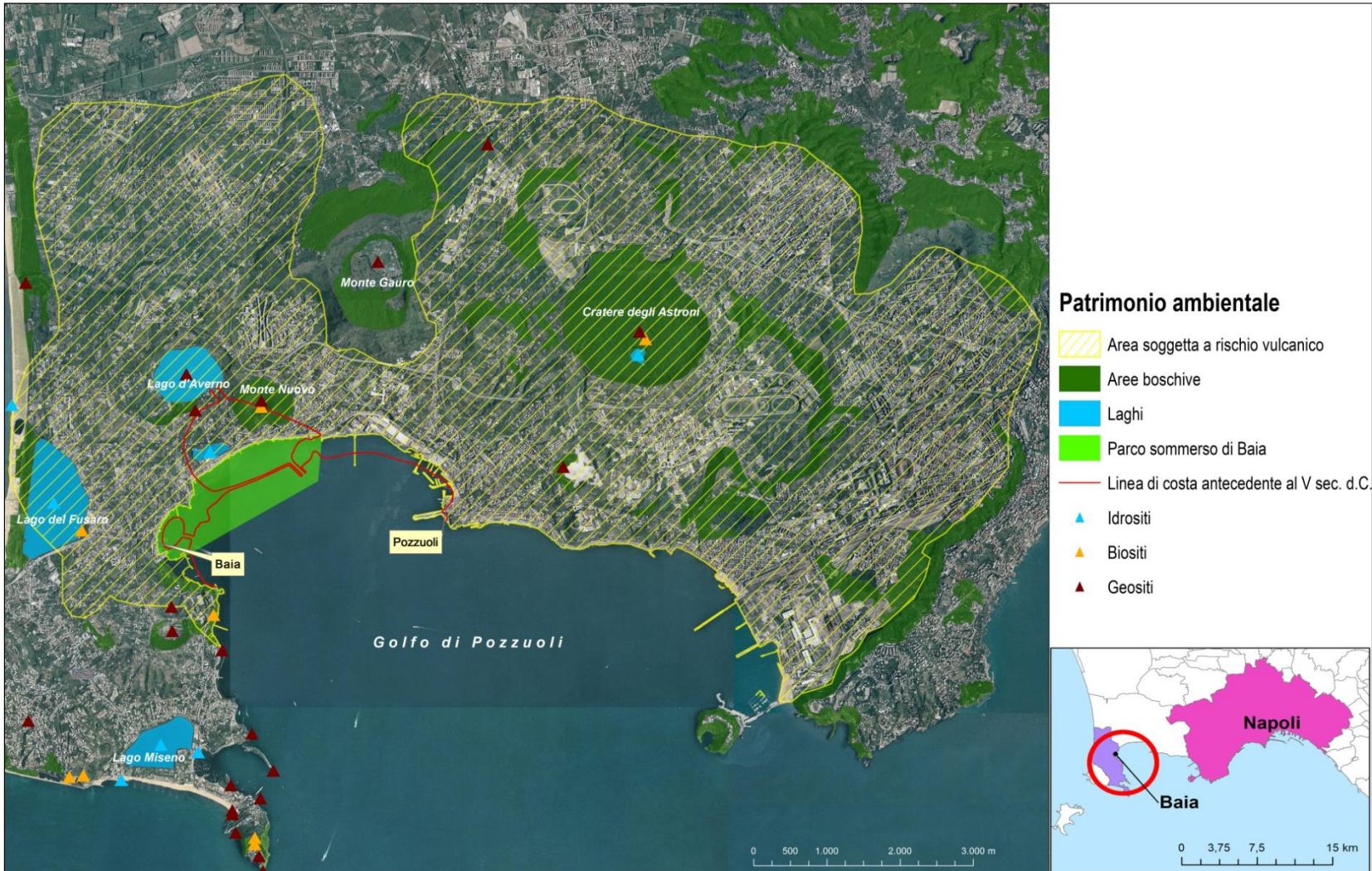


Fig. 1 - Le emergenze ambientali della costa flegrea. Elaborazione su copertura aerofotogrammetrica della Regione Campania.

Competenze teorico-applicative:

Individuazione del patrimonio archeologico in relazione ai cambiamenti della linea di costa

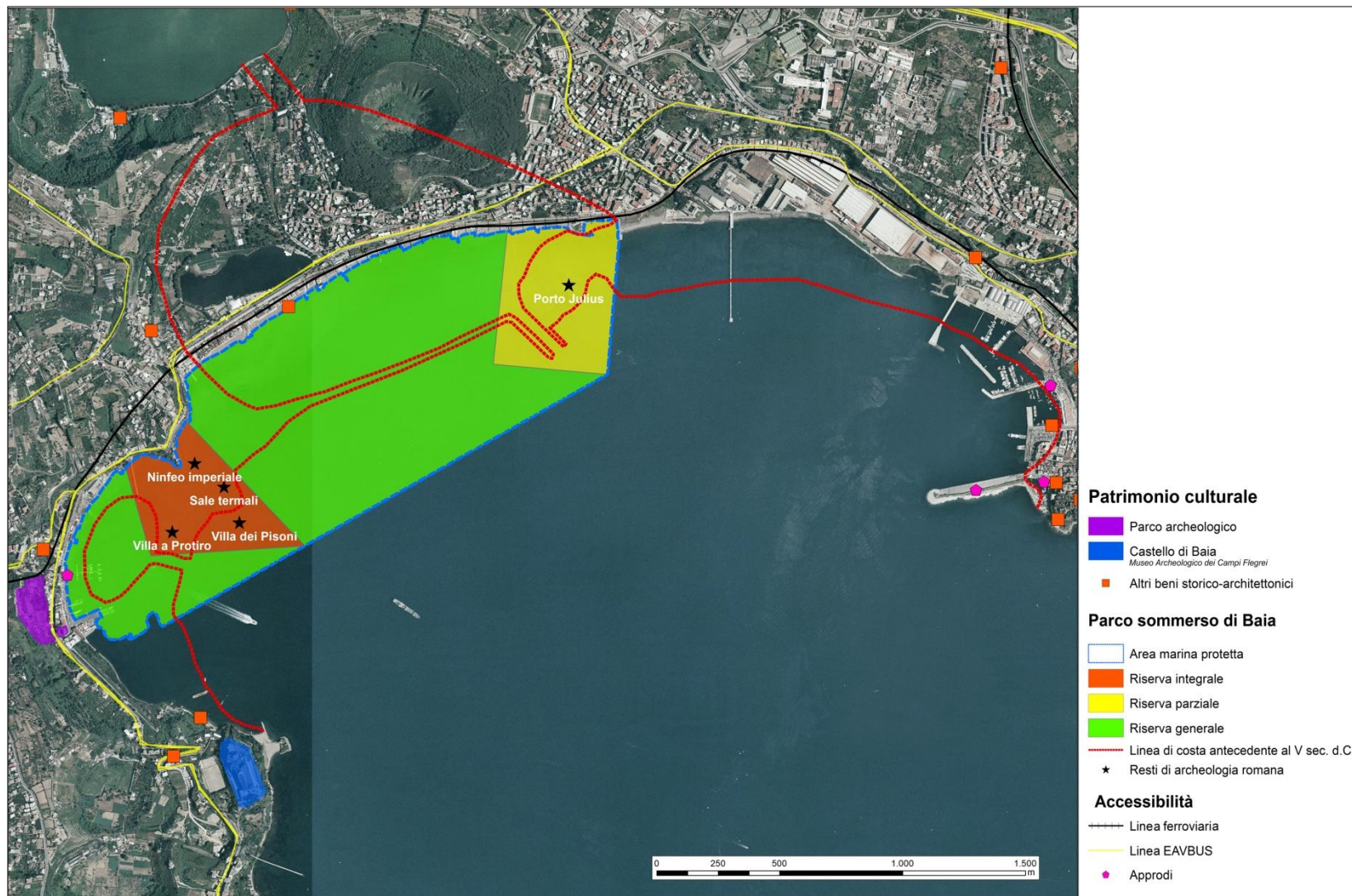


Fig. 2 - Il Parco sommerso di Baia e i resti di archeologia romana su copertura aerofotogrammetrica della Regione Campania.

Competenze analitico-descrittive:

Interpretare le trasformazioni del paesaggio costiero indotte da forme alternative di turismo subacqueo



Fig. 3 - Golfo di Pozzuoli, ampliamento del porto turistico di Baia.

L'istituzione del Parco sommerso di Baia (2000) ha innescato processi di valorizzazione a scala locale, con positive ricadute sui livelli d'accessibilità e fruizione dell'area.



METODOLOGIA

- Utilizzare le “*Statistiche del turismo*” (dati Istat) per analizzare la dimensione turistica di Baia;
- elaborare cartogrammi sulla base di specifici indici:
 - indice di turisticità;
 - indice di ricettività;
 - indice di qualità delle strutture ricettive.



III OBIETTIVO

- Valutare l'impatto che il turismo costiero esercita sui comuni flegrei;
- confrontare i livelli di ricettività;
- evidenziare le criticità dell'offerta turistica di Baia in relazione alle diverse realtà dei Campi Flegrei.



Competenze metodologiche:

Elaborazione statistica dei dati e successiva visualizzazione mediante cartogrammi.

Comuni	Popolazione residente	Presenze	Posti letto	Tasso di ricettività (%)	Tasso di turisticità (%)
Bacoli	27267	29356	321	1,18	0,29
Barano d'Ischia	10083	110006	1059	10,50	2,99
Casamicciola Terme	8307	352152	3523	42,41	11,61
Forio	17600	1070146	7483	42,52	16,66
Lacco Ameno	4731	233128	1679	35,49	13,50
Ischia	18828	929682	7402	39,31	13,53
Monte di Procida	13341	0	0	0,00	0,00
Pozzuoli	83459	258682	1548	1,85	0,85
Procida	10596	23106	354	3,34	0,60
Quarto	40145	208	0	0,00	0,00
Serra Fontana	3197	136239	1287	40,26	11,68

Fonte: dati Istat.

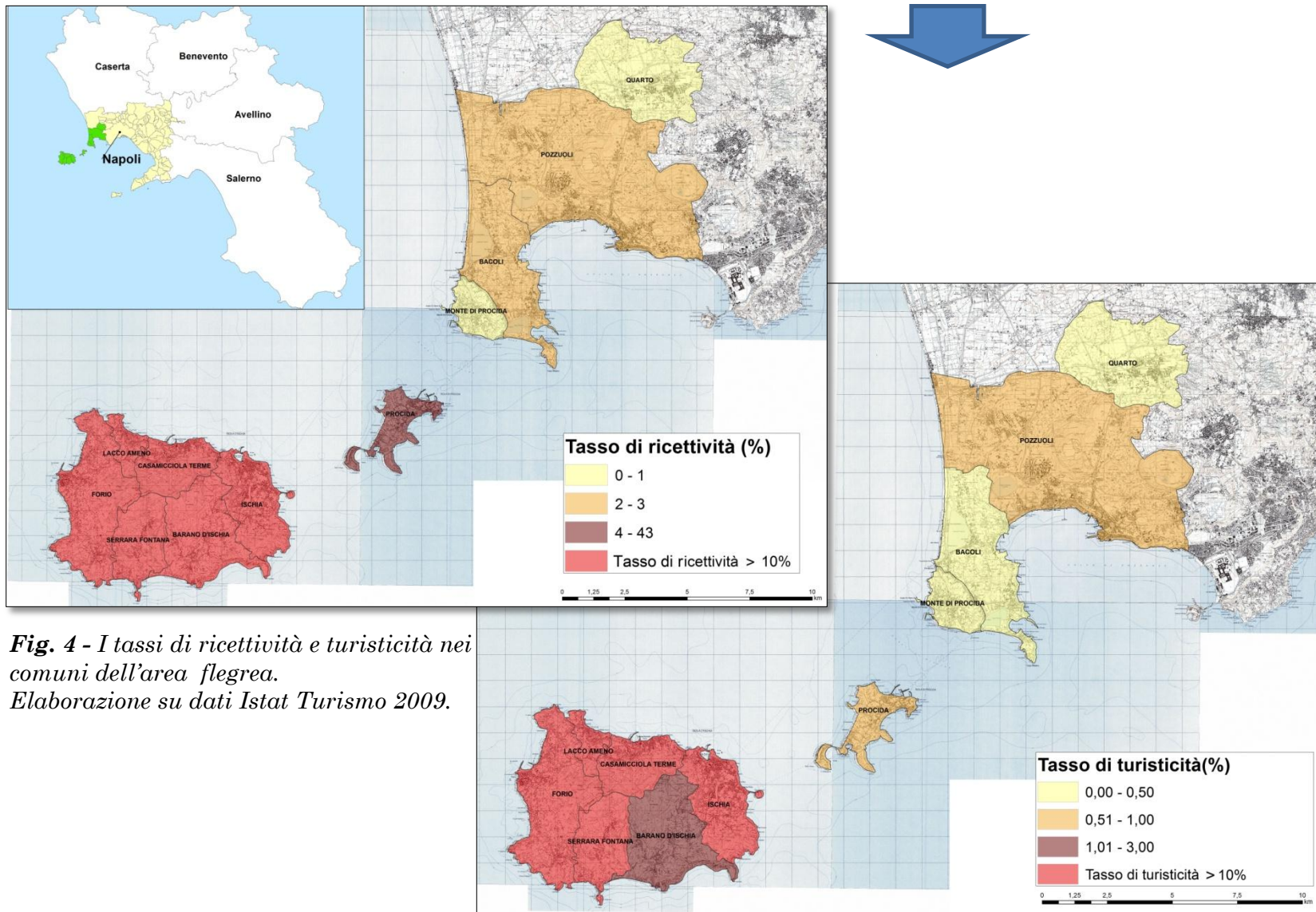


Fig. 4 - I tassi di ricettività e turisticità nei comuni dell'area flegrea.
 Elaborazione su dati Istat Turismo 2009.

Competenze analitiche:

Interpretare l'incidenza del fenomeno turistico nell'assetto economico dei comuni costieri

OPPORTUNITÀ FORMATIVE:

Conoscere ed interpretare i paesaggi costieri

Individuare forme alternative e sostenibili
di turismo

Valutare le potenzialità degli ambienti marini
e del patrimonio archeologico sommerso

Utilizzare i GIS a supporto delle strategie
per la tutela e la valorizzazione del territorio





GRAZIE